

Государственное казенное учреждение Астраханской области
«Специализированный дом ребенка «Капелька»

ПРИНЯТО:
На заседании
Педагогического совета
ГКУ АО «СДР «Капелька»
Протокол от «19» января 2022 г.
№1



УТВЕРЖДАЮ:
Главный врач ГКУ АО «СДР «Капелька»
О.А.Иноземцева
Приказ № 1 от «18» января 2022 года

ОТЧЕТ
О РЕЗУЛЬТАТАХ САМООБСЛЕДОВАНИЯ
государственного казенного учреждения
Астраханской области
«Специализированный дом ребенка «Капелька»
за 2021 год

Астрахань2022

1. Основные цели и задачи деятельности учреждения в отчетном периоде.

Таблица 1

Государственное казенное учреждение Астраханской области «Специализированный дом ребенка «Капелька»

Цель: временное содержание детей-сирот и детей, оставшихся без попечения родителей, детей, оказавшихся в трудной жизненной ситуации, в том числе детей-инвалидов, в возрасте от рождения до 4 лет, оказание медицинской и социальной помощи, комплексной медико-психологической и педагогической реабилитации и содействие в их дальнейшем устройстве (с приоритетным использованием различных форм передачи на воспитание в семью) в установленном законодательством Российской Федерации порядке.

Задачи

1. Защита прав и интересов детей раннего возраста

2. Обеспечение охраны и укрепление здоровья детей, комплексная медико – психолого – педагогическая реабилитация и социальная адаптации воспитанников

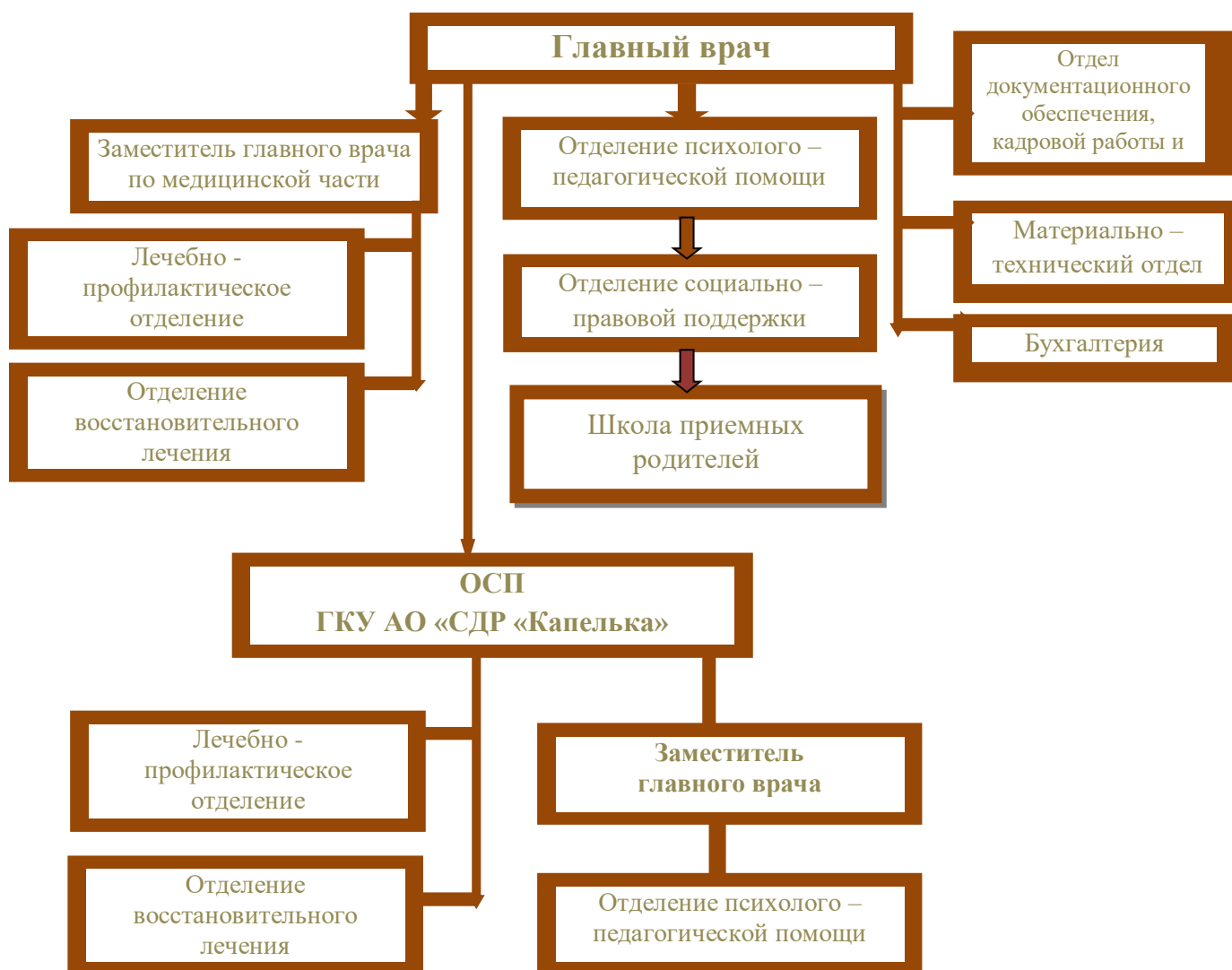
3. Создание благоприятных условий, приближенных к семейной модели проживания по проекту «Как дома», способствующей развитию личности ребенка

4. Оказание медико-психолого-педагогического и социально-правового сопровождения кровных и замещающих семей для предотвращения возвратов детей в государственные учреждения

5. Подготовка граждан, желающих принять детей в семью.

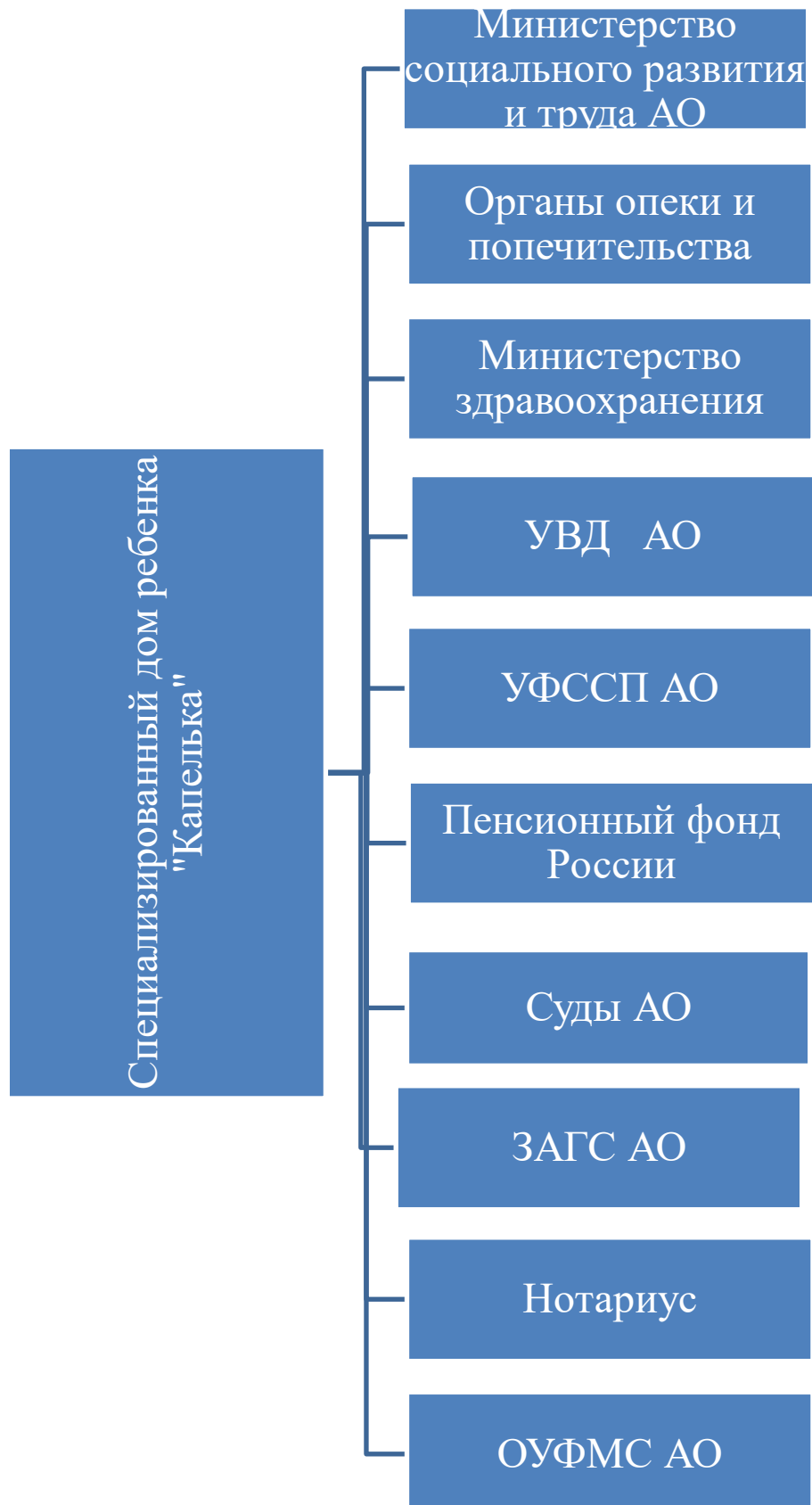
6. Профилактика семейного неблагополучия и социального сиротства, восстановление благоприятной для воспитания ребенка семейной среды.

Структура учреждения



| Межведомственное взаимодействие | Задачи взаимодействия |
|--|---|
| Министерство социального развития и труда АО и подведомственные учреждения | Защита прав и интересов детей раннего возраста; внедрение центрированной модели семейного жизнеустройство детей; сопровождение и развитие ответственного родительства в кровных и замещающих семьях. |
| Министерство здравоохранения АО и подведомственные учреждения здравоохранения | Наблюдение за состоянием здоровья, физическим и психическим развитием воспитанников, оказание им медицинской помощи; динамическое наблюдение за диспансерными больными; комплексная оценка физического развития; медицинская реабилитация; вакцинация; соблюдение санитарно-гигиенического режима, рационального питания и физического воспитания; освоение и внедрение новых методов комплексной реабилитации детей. |
| УВД АО УФССП АО Пенсионный фонд России Суды АО Загс АО ОУФМС АО | Розыск, установка личности детей и родителей Алиментные обязательства Оформление СНИЛСов, пенсии. Лишение родительских прав, установление личности, усыновление Запрос о регистрации рождения Снятие с регистрационного учета, оформление гражданства |

**Схема межведомственного взаимодействия,
связи с общественными структурами**



2. Организация социального обслуживания и социальной реабилитации.

В ГКУ АО «СДР «Капелька» обслуживаются дети, оставшиеся без попечения родителей, а также дети, находящиеся на социальной реабилитации по заявлению родителей, из семей, находящихся в трудной жизненной ситуации.

Таблица 1

Контингент детей, поступивших в дом ребенка за период 2019 – 2021 гг.

| Контингент детей | Поступило впервые | | |
|-----------------------------------|-------------------|------|------|
| | 2019 | 2020 | 2021 |
| Период | | | |
| Отказные | 11 | 9 | 8 |
| На временном воспитании | 21 | 5 | 7 |
| Оставленные в ЛПУ | 7 | 4 | 4 |
| Социальная реабилитация | 101 | 68 | 60 |
| Лишены родительских прав | - | - | - |
| Ограничены в родительских правах | - | 1 | - |
| Подкинутые | 2 | - | - |
| Отобранные по решению суда | - | - | - |
| Оставлены без попечения родителей | - | - | 2 |
| Мать осужденная | 1 | - | 1 |
| Мать недееспособна | - | 1 | - |
| Сирота | - | 4 | 2 |
| Всего | 143 | 92 | 84 |
| Обслужено за год детей | 206 | 191 | 157 |

Численность обслуживаемых по категориям и видам услуг:

Таблица 2

1. Социальная реабилитация детей

| Категория обслуживаемых | 2019 | 2020 | 2021 |
|--|------|------|------|
| Дети, оказавшиеся в трудной жизненной ситуации | 112 | 73 | 60 |

В 2021 году уменьшилось поступление детей, оказавшиеся в трудной жизненной ситуации, но среди поступивших увеличилось количество с тяжелыми наследственными заболеваниями.

Таблица 3

2. Школа приемных родителей

| Категория обслуживаемых | 2019 | 2020 | 2021 |
|---|------|------|------|
| Граждане, изъявившие желание взять ребенка, оставшегося без попечения на воспитание в семью | 55 | 52 | 53 |

В период действия мер по обеспечению санитарно-эпидемиологического благополучия населения в связи с распространением коронавирусной инфекции занятия проводились в очно-заочном формате с использованием дистанционных методов. Для граждан желающих пройти подготовку школы приемных родителей была организована в on-line формате на площадке ZOOM конференция с учетом 80 часовой программы. В очном формате были выдержаны: индивидуальная диагностика, собеседование и консультации. Кроме того на заочных лекционных занятиях слушатели имеют возможность определиться с выбором формы жизнеустройства, сформировать готовность решать трудные вопросы, с которыми предстоит встретиться кандидатам в процессе воспитания приемного ребенка.

По результатам итоговой аттестации в 2021 году 53 человека получили свидетельства об окончании обучения в «Школе приемных родителей». Из них прошли курс индивидуального обучения и получили свидетельство 2 человека.

3. Реализация комплексной программы социальной реабилитации.

Программа социальной реабилитации состоит из комплекса мероприятий медико-психолого-педагогической и социально-правовой помощи детям.

Лечебно-профилактическая и реабилитационная помощь воспитанникам дома ребенка строится с учетом анатомо - физиологических особенностей раннего детского возраста, закономерностей развития высшей нервной деятельности, которые обуславливают гармоничное развитие ребенка и формирование у него социального поведения. Основу системы медицинского обеспечения воспитанников составляют: контроль за состоянием здоровья и факторами, определяющими его формирование; ранняя коррекция нарушений здоровья и развития. Особое место занимают профилактические и оздоровительные мероприятия, основными принципами которых являются:

- комплексность использования профилактических оздоровительных технологий с учетом состояния здоровья воспитанников;
- непрерывность проведения мероприятий;
- максимальный охват всех нуждающихся в оздоровлении.

В отделения восстановительного лечения созданы условия, позволяющие эффективно оказывать адресную комплексную помощь в социальной реабилитации детям раннего возраста.

В течение года воспитанникам оказывалась специализированная, в том числе высокотехнологичная медицинская помощь в медицинских учреждениях Астраханской области и других городах Российской Федерации:

Таблица 4

| Вид помощи | Специализированная медицинская помощь | | Высокотехнологичная медицинская помощь | |
|------------|---------------------------------------|------------------------------------|--|------------------------------------|
| | Астраханская область | Другие города Российской Федерации | Астраханская область | Другие города Российской Федерации |
| 2019 | 58 | 4 | 2 | - |
| 2020 | 52 | - | 4 | - |
| 2021 | 41 | 2 | - | 2 |

В 2021 году воспитанники дома ребенка получали лечение и обследование в следующих центрах: Федеральный центр сердечно-сосудистой хирургии г. Астрахань, ГБУЗ АО «ОДКБ им. Н.Н. Силищевой», ГБУЗ АО «Кардиологический диспансер», ФГАУ «Национальный медицинский исследовательский центр здоровья детей» г. Москва. Активное участие в иногороднем лечении воспитанников принимал Благотворительный фонд «Волонтерская помощь детям-сиротам», «Петербургские родители».

Воспитанникам проводилась высокоинформативное, дорогостоящее обследование, с целью уточнения диагноза:

- Компьютерная томография (КТ)
- Магнитно-резонансное исследование (МРТ)

Таблица 5

| | 2019 | 2020 | 2021 |
|-----|------|------|------|
| КТ | 5 | 2 | 2 |
| МРТ | 2 | - | 1 |

Врачи дома ребенка тесно контактирует с кафедрами ФГБОУ ВО "Астраханский государственный медицинский университет" МЗ РФ, принимают участие в научно-исследовательских работах.

Психолого-педагогическая программа реабилитации состоит из комплекса последовательных мероприятий:

- диагностических обследований детей на основе авторских диагностик психо-эмоциональной и познавательной сферы;
- адаптационных мероприятий для вновь поступивших детей;
- коррекционно – развивающих занятий, которые составляются по государственным образовательным стандартам с использованием разнообразных методик и технологий - сказкотерапия, музотерапия, арттерапия, пескотерапия, тестопластика, мультимедийные технологии, М.

Монтессори. Психолого-педагогическая программа направлена на создание условий для социально-личностного развития детей: для адаптации, для комфортного пребывания детей в учреждении, положительного отношения ребенка к себе, другим людям, к окружающему миру - для коммуникативной и социальной компетентности детей. Предметно-пространственная развивающая среда, созданная в доме ребенка, позволяет каждому воспитаннику проявлять творческие способности, реализовывать познавательные, эстетические и коммуникативные потребности. Для занятий с детьми в учреждении оборудованы и оснащены: музыкальный зал, кабинет Монтессори, комната психологической разгрузки. В каждом групповом помещении организованы микро-зоны:

- двигательной активности;
- познавательной деятельности;
- продуктивной деятельности;
- игровая.

Среда выступает условием развития личности ребёнка. В каждой группе выработан свой стиль в оформлении интерьера. Развивающая предметно-пространственная среда обеспечивает возможность общения и совместной деятельности детей (в том числе разного возраста и детей с ОВЗ) и взрослых, двигательной активности детей, а также возможность для уединения. Ее содержание насыщено, вариативно, доступно и безопасно.

При поступлении детей в учреждение диагностируется отставание в психофизическом развитии. Поступающие дети педагогически запущены, социально не адаптированы, физически ослаблены. После проведения комплексной программы социальной реабилитации у детей отмечается положительная динамика развития. В 2021 году составлено первичных индивидуальных программ реабилитации и жизнеустройства – 84, пересмотренных индивидуальных программ реабилитации и жизнеустройства – 93.

В доме ребенка созданы условия и наблюдается положительная динамика реабилитации детей, что показано на диаграмме:

Рисунок 1

Динамика нервно-психического развития воспитанников



По результатам обследования в конце 2021 года отмечается большая часть детей имеющих 4 и 5 группу развития, т.к. дети со множественными сочетанными патологиями, а также большинство из них поступили в учреждение из асоциальных семей с отставаниями в развитии и педагогической запущенностью. В конце года наблюдается увеличение процентного количества детей с 3 группой развития. Отсюда следует вывод, что из-за проведенной коррекционной работы с малышами и комфортных условий пребывания в учреждении, улучшилось развитие детей.

Для защиты и охраны, социальных прав детей, находящихся в трудной жизненной ситуации и детей, оставшихся без попечения родителей, в доме ребенка оказывается социально-правовая помощь. Специалисты социально-правовой направленности организуют наличие правоустанавливающих документов в личном деле ребенка в соответствии с законодательством РФ. Осуществляют работу по обеспечению:

- защиты жилищных, имущественных прав детей, оставшихся без попечения родителей;
- оформления пенсий, пособий;
- подготовке материалов и участия в судебных заседаниях по лишению (ограничению) родительских прав, взысканию алиментов, установление отцовства и участие в уголовном судопроизводстве, как представители лица потерпевшего;
- взаимодействия со службами судебных приставов г. Астрахани и Астраханской области по взысканию с должников алиментов, неустоек;
- контроля за поступлением денежных средств на личные счета воспитанников;
- привлечению родителей к административной ответственности за ненадлежащее выполнение родительских обязанностей.

Таблица 6

Социально-правовая работа

| Защита жилищных, имущественных прав детей | Оформление пенсий, пособий | Участие в судебных заседаниях | Взаимодействие со службами судебных приставов | Поступление денежных средств на личные счета воспитанников | Привлечение родителей к административной ответственности |
|--|-----------------------------------|--------------------------------------|--|---|---|
| 51 чел. | 14 чел. | 43 заседаний | 34 дела | 42 счетов | 44 чел. |

Проводится работа по профилактике семейного неблагополучия и социального сиротства.

Таблица 7

Мероприятия по профилактике безнадзорности и беспризорности

| Беседы по жестокому обращению с детьми | Беседы о правах ребенка | Консультации |
|--|-------------------------|--------------|
| 38 | 43 | 52 |

Активно ведется работа по устройству детей–сирот и детей, оставшихся без попечения родителей в семьи, путем своевременной подготовки документов в органы опеки и попечительства, с целью передачи детей в замещающие семьи. Под опеку, усыновление, в приемную и кровную семьи было передано 95 детей. Одним из приоритетных направлений в деятельности учреждения является устройство детей в кровные и замещающие семьи. Работа с кровной семьей, профилактика неблагополучия в семьях, живущих в трудных условиях крайне важна. Дети должны жить с родителями – это их наиважнейшее право, а родители обязаны создавать условия для благополучия своих детей. Жить и воспитываться в семье — неотъемлемое, приоритетное право любого ребенка, так как семья — это естественная и необходимая среда для индивидуального и социального развития.

4. Жизнеустройство, социализация и сопровождение детей-сирот.

Работа с кровной семьей и ближайшим окружением воспитанников.

Таблица 8

Формы устройства детей в период 2019 г. - 2021 г.

| Период | 2019 | 2020 | 2021 |
|----------------|------|------|------|
| Выбыло всего | 108 | 117 | 104 |
| Усыновление | 9 | 8 | 7 |
| Опека | 12 | 12 | 24 |
| Приемная семья | 20 | 20 | 20 |
| Перевод | 5 | 22 | 9 |
| Кровная семья | 60 | 55 | 44 |
| Умерло | 1 | 1 | - |

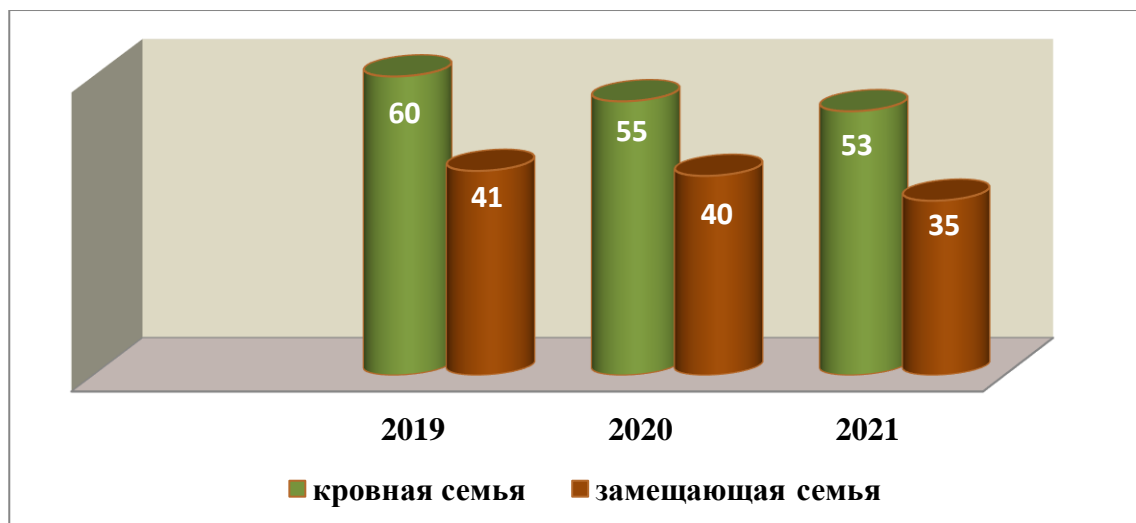
В 2019 году работа по формированию ответственного родительства охватила 101 семья. Из них 41 замещающая семья и 60 кровных семей.

В 2020 году работа по формированию ответственного родительства охватила 95 семей. Из них 40 замещающие семьи и 55 кровные семьи.

В 2021 году работа по формированию ответственного родительства охватила 88 семей. Из них 35 замещающие семьи и 53 кровные семьи.

Рисунок 2

Динамика численности детей, устроенных в замещающие семьи, вернувшихся в кровную семью.



Работа по сопровождению семей, в 2021 году, способствовала возврату 53 детей в кровные семьи, и 35 детей переданы на воспитание в замещающие семьи. Медико-психолого-педагогическое сопровождение кровных и замещающих семей направлено на обеспечение эффективного взаимодействия детей и родителей. Для работы с замещающими семьями используется программа «Мамины руки» направленная на подготовку замещающих родителей к принятию ребенка, для кровных семей используется программа «Будем все вместе» направленная на восстановление детско-родительских отношений. Проведенная работа оказала положительное воздействие на психологическое здоровье кровных и замещающих семей. Семейная модель проживания детей в учреждении, способствует быстрой адаптации к семейным условиям и уходу в семью. Работа с родителями и ближайшим окружением воспитанников осуществлялась в рамках программы развития ответственного родительства.

5. Реализация программных мероприятий и социально значимых проектов. Участие в конкурсах социальных проектов. Благотворительные мероприятия.

Таблица 9

| Название проекта | Цель проекта | Численность |
|----------------------------|---|-------------|
| Проект «Семейная гостиная» | Содействие в создании оптимальных условий | |

| | | |
|--|--|---|
| <p>Программы проекта: «Будем все вместе» - по восстановлению детско-родительских отношений; «Мамины руки» - по развитию ответственного родительства.</p> | <p>для развития, воспитания и социализации детей-сирот и детей, оставшихся без попечения родителей, в кровной и замещающей семьях.</p> | <p>53 кровных семей 35 замещающих семей</p> |
| <p>Комплекс мер, направленных на совершенствование работы органов и учреждений системы профилактики безнадзорности и правонарушений несовершеннолетних, в Астраханской области на 2018 - 2022 годы</p> | <p>Защита прав и интересов детей-сирот и детей, оставшихся без попечения родителей, находящихся на воспитании в семьях и под надзором в подведомственных исполнительным органам государственной власти Астраханской области организациях для детей-сирот и детей, оставшихся без попечения родителей, и недопущения их гибели и жестокого обращения с ними</p> | <p>53 семьи</p> |
| <p>Проект «Уютный дом»</p> | <p>Улучшение психического здоровья детей, воспитывающихся в домах ребёнка и создание предпосылок для их дальнейшей успешной адаптации через преобразование типового для детей – сирот в учреждение, реализующее «семейные» принципы воспитания.</p> | <p>157 детей</p> |

7.Укрепление материально-технической базы, совершенствование системы комплексной безопасности: основные виды выполненных работ

Таблица 10

Совершенствование системы комплексной безопасности

| Наименование | 2019г. | 2020г. | 2021г. |
|---|---------------------|---|--|
| Техническое обслуживание пожарной сигнализации | 70 800,00 | 58 800,00 | 46 800,00 |
| Техническое обслуживание объектовой станции системы "Стрелец мониторинг" | 43 280,88 | 49 440,00 | 49 200,00 |
| Техническое обслуживание огнетушителей | - | 6 650,00 | 13 300,00 |
| Испытание пожарных кранов, пожарных рукавов, гидрантов на водоотдачу | 14 950,00 | 5 240,00 | 6 700,00 |
| Огнезащитная обработка ковровых дорожек | 2 950,00 | 3 268,00 | 3 000,00 |
| Обучение: - по пожарной безопасности; - по охране труда; - по электробезопасности. | - | 29 620,00 4 620,00 13 000,00 12 000,00 | 34 000,00 5 600,00 28 400,00 - |
| Измерения сопротивления контурного заземления и измерения сопротивления изоляции | 19 000,00 | 7 500,00 | 7 500,00 |
| Приобретение противопожарных средств: - огнетушители ОУ-3 - огнетушители ОП-4 - коврики диэлектрические - автономные средства пожаротушения ФОГ-20 - автономное устройство огнетушащего аэрозоля с тепловым пуском АГС-12/0,6 - шланг для огнетушителей ОП-4 | - | 120 260,00 17 500,00 14 800,00 5 000,00 31 280,00 49 680,00 2 000,00 | - |
| Испытание лестниц-стремянки | - | - | 6 000,00 |
| Испытание изоляции инструмента и испытание защитных средств из диэлектрической резины | - | - | 11 807,06 |
| Периодическая поверка и калибровка средств измерений | 40 000,60 | 38 153,88 | 58 854,41 |
| ТО комплекса технических средств охраны объектов ГКУ АО "СДР "Капелька" (тревожная кнопка) | 6 129,36 | 4 788,00 | 23 976,00 |
| Охрана имущества путем централизованного наблюдения за состоянием средств тревожной сигнализации | 40 992,00 | 40 992,00 | 40 992,00 |
| Охранные услуги | 198 720,00 | - | - |
| Ремонт лестничных площадок | 126 000,00 | - | - |
| Ремонт группы | 1 260 744,91 | - | - |
| Ремонт прачечного оборудования | - | - | 59 900,00 |
| Итого: | 1 823 567,15 | 364 711,88 | 362 029,41 |

8. Организация методической работы в учреждении: проведение семинаров для сотрудников, участие в мероприятиях по обмену опытом, в том числе за пределами области. Разработка и внедрение инновационных технологий.

Таблица 11

| Наименование проведенных обучающих семинаров, конференций, круглых столов (дата проведения) | Количество изготовленных методических рекомендаций, учебно – методических пособий, буклетов (их наименование) | Количество обученных специалистов учреждений социального обслуживания семьи и детей. |
|--|--|--|
| 1. Открытое заседание секции дошкольного образования регионального учебно-методического объединения на тему «Моя педагогическая копилка» | Буклет «Проект «семейная гостиная» - 20 шт. | 12 чел. |
| 2. Областное методическое объединение «Социально-гуманитарной направленности» по теме «Использование Монтессори материалов для развития моторной функции у детей с нарушением опорно-двигательного аппарата» | Методическое пособие «Материал Монтессори для детей с ОВЗ» - 20 шт. | 9 чел. |
| 3. Мастер-класс для студентов АСПК на тему «Развитие самостоятельности ребенка средствами Монтессори-педагогики» | Методическое пособие для родителей « Учимся быть родителем» - 20 шт., буклет «Занятия с материалом Монтессори дома» - 20 шт. | 5 чел. |
| 4. Областное методическое объединение тема: «Использование мультимедийных | Методическое пособие «Мультимедийные технологии в коррекционной работе» - 20 шт. | 15 чел. |

| | | |
|--|--|--|
| технологий в коррекционной работе учителя-дефектолога» | | |
|--|--|--|

9.Осуществление информационной работы: количество новостей, размещенных на странице учреждения сайта министерства; число публикаций в СМИ и сюжетов на ТВ; число публикаций в отраслевых журналах об опыте работы; работа с сайтом www.bus.gov.ru

Таблица 12

| | |
|--|---|
| Размещение на странице учреждения сайта министерства | 35 статей |
| Размещение статей на сайте ГКУЗ АО «СДР «Капелька» | 45 статей |
| Публикации в отраслевых журналах и сборниках | <ul style="list-style-type: none"> • Электронные сборники: «Ценность творческого потенциала ребенка в аспекте актуализации образовательного стандарта»- 67 статей; - «Новому веку – новое образование: тенденции, инновации, перспективы» - 3 статьи; |
| Работа с сайтом www.bus.gov.ru | велась работа в течение года |

10.Анализ структуры кадров в учреждении: по возрасту, по образованию, текучесть кадров. Повышение квалификации и аттестация. Награждение.

Таблица 13

Численность

| | 2021 | % от общего количества |
|-----------------------|------|------------------------|
| Всего физических лиц | 325 | |
| Из них: | | |
| врачей | 21 | 6,9 |
| средних медработников | 97 | 29,5 |
| педагогов | 66 | 19,6 |
| младших медработников | 83 | 25,9 |
| прочие | 58 | 18,2 |

Таблица 14

Принято сотрудников

| 2019 | 2020 | 2021 |
|------|------|------|
| 9 | 18 | 9 |

Таблица 15

Текучесть кадров

| | 2019 | 2020 | 2021 |
|-----------------------|------|------|------|
| Уволено всего | 27 | 14 | 20 |
| Из них: | | | |
| врачей | 2 | 1 | 2 |
| средних медработников | 8 | 1 | 2 |
| педагогов | 5 | 4 | 2 |
| младших медработников | 1 | 3 | 4 |
| прочие | 11 | 5 | 10 |

Таблица 16

По возрастным группам

| | 2019 | % от общего количества | 2020 | % от общего количества | 2021 | % от общего количества |
|--------------------|------|------------------------|------|------------------------|------|------------------------|
| До 29 лет | 8 | 2,4 | 5 | 1,5 | 6 | 1,9 |
| От 30 до 39 лет | 50 | 15,1 | 44 | 13,1 | 35 | 10,8 |
| От 40 до 49 лет | 122 | 36,8 | 129 | 38,4 | 122 | 37,5 |
| От 50 до 59 лет | 98 | 29,5 | 98 | 29,2 | 98 | 30,2 |
| От 60 лет и старше | 54 | 16,3 | 60 | 17,9 | 64 | 19,7 |

Таблица 17

Распределение медицинских и педагогических работников по категориям 2021

| | Высшая квалификационная категория | % | Первая квалификационная категория | % | Вторая квалификационная категория | % | Не имеют квалификационной категории | % |
|---------|-----------------------------------|------|-----------------------------------|------|-----------------------------------|------|-------------------------------------|-----|
| Врачи | 11 | 52,4 | 6 | 28,6 | 2 | 9,5 | 2 | 9,5 |
| Средний | 25 | 25,8 | 46 | 47,4 | 18 | 18,6 | 8 | 8,3 |

| | | | | | | | | |
|-------------|----|------|----|------|---|---|----|------|
| медперсонал | | | | | | | | |
| Педагоги | 38 | 57,6 | 15 | 22,8 | - | - | 13 | 19,7 |

Таблица 18

Прошли циклы повышение квалификации и профпереподготовки

| | 2019 | 2020 | 2021 |
|----------------------|------|------|------|
| врачи | 3 | 7 | 5 |
| средние медработники | 20 | 38 | 24 |
| педагоги | 37 | 13 | 51 |
| прочие | 16 | 14 | 15 |
| Итого | 76 | 72 | 95 |

Таблица 19

Аттестация

| | 2019 | 2020 | 2021 |
|----------------------|------|------|------|
| врачи | 6 | - | - |
| средние медработники | 20 | 7 | 2 |
| педагоги | 32 | 4 | 1 |

Таблица 20

По образованию

| | 2021 | % от общего количества |
|----------------------------|------|------------------------|
| высшее | 77 | 24,7 |
| средние профессиональное | 192 | 57,4 |
| Начальное профессиональное | 9 | 3,0 |
| среднее общее | 47 | 14,3 |

Таблица 21

Награждения 2021 год

| | |
|---|----|
| Почетная грамота и благодарственное письмо МСРиТ АО | 51 |
| Почетная грамота и благодарственное письмо ГКУЗ АО «СДР Капелька» | - |

11. Работа по оптимизации расходов. Привлечение внебюджетных средств. Анализ востребованности и объема предоставляемых платных услуг. Реализация указов Президента РФ в части повышения заработной платы отдельным категориям работников (дорожные карты).

Таблица 22

| Финансирование в тыс. руб. | | |
|-----------------------------------|---------------|---------------|
| 2019г. | 2020г. | 2021г. |
| 161 050,1 | 179 045,1 | 170 163,5 |

Таблица 23

Благотворительная помощь в натуральном выражении

| 2019г. | 2020г. | 2021г. |
|--|---------------------|---------------------|
| Основные средства | | |
| 573 555,82 | 360 631,01 | 564 997,09 |
| Медикаменты и изделия медицинского назначения | | |
| 4 556,00 | 68 587,56 | 41 165,30 |
| Продукты питания | | |
| 93 923,05 | 151 796,63 | 171 498,00 |
| Горюче-смазочные материалы | | |
| 6 463,00 | 3 604,38 | 1 272,00 |
| Строительные материалы | | |
| 225 324,15 | 54 058,61 | 303 323,55 |
| Мягкий инвентарь | | |
| 316 507,66 | 225 652,14 | 174 087,30 |
| Прочие материальные запасы | | |
| 413 003,07 | 627 140,03 | 1 123 291,09 |
| За год | | |
| 1 633 332,75 | 1 491 470,36 | 2 379 634,33 |

12. Перспективные задачи учреждения на 2022 год.

- Продолжать работу по улучшению условий пребывания детей в учреждении.
- Продолжать работу, направленную на подготовку детей к переходу в замещающую семью и последующее сопровождение замещающих семей, с целью профилактики возвратов детей.
- Формировать у родителей «ответственное родительство», способствовать возврату ребенка в кровную семью и сохранению семьи, с целью предотвращения вторичных возвратов.
- Внедрение в коррекционно-развивающий процесс новых педагогических программ и технологий. Использование в работе современных педагогических технологий по развитию познавательной и речевой деятельности, с применением индивидуального подхода,

здоровьесберегающих технологий и личносно – ориентированной модели взаимодействия.

- Улучшение качества и эффективности подготовки граждан, желающих принять на воспитание детей в семью. Внедрять и применять новые методы психологической работы с замещающими семьями.
- Продолжать активную работу с благотворителями по привлечению пожертвований на развитие дома ребенка.
- Укреплять материально-техническую базу дома ребенка.

**Исполнитель: Иноземцева Ольга Андреевна, главный врач,
рабочий телефон: 36-63-91**



_____ (дата, подпись)